

2023. gada 19.janvārī

Apstiprināts:

Biedrības "ABC RACE" valdes loceklis:

Kārlis Priedītis _____

Saskaņots:

LAF Tehniskā dienesta vadītājs:

Roberts Elbakjans _____

LAF Šosejas Komisijas vadītājs:

Jānis Ducmanis _____

“ABC RACE” kluba sporta automašīnu

TEHNISKIE NOTEIKUMI

1. PUNKTS: AUTOMOBILĪ

Lielsērijas tūrisma automobiļi ar dzinēja novietojumu virs priekšējās ass, kuriem ir jābūt izgatavotiem vismaz 2500 identiskiem automobiļiem 12 secīgu mēnešu laikā, un ir

jābūt vismaz četrām pasažieru vietām saskaņā ar tūrisma automobiļiem (A grupas) noteiktajiem izmēriem. Automobiļiem ir jābūt LAF (Latvijas Automobiļu Federācija) vai FIA, vai citu ASN izsniegtai tehniskajai sporta pasei.

2. PUNKTS: ATĻAUTĀS VAI OBLIGĀTĀS IZMAIŅAS TO TERMINI UN SKAIDROJUMI

- 2.1. **SĒRIJVEIDA** - daļa vai detaļa tādā veidā, kādā tā iebūvēta, vai izgatavota rūpnīcā, vai cita analoga ražotāja, atbilstoši rūpnīcas izgatavotās detaļas parametriem, bez jebkādas mehāniskas, ķīmiskas, termiskas vai cita veida apstrādes. Visām detaļām, kuras ir pielietotas ar terminu sērijveida, pēc tehnisko komisāru pieprasījuma ir jāspēj uzrādīt, paskaidrot un pierādīt šīs detaļas ražotāja un oriģinālā modeļa atbilstību, un izcelsmi.
- 2.2. **NAV IEROBEŽOTS** - attiecīgā daļa vai detaļa drīkst tikt jebkādi pārveidota vai nomainīta pret citu. Nepastāv nekādu ierobežojumu attiecībā uz attiecīgās vai attiecīgo detaļu materiālu, formu un skaitu, izņemot šo noteikumu 3. pantā minētajām detaļām un daļām. Iespējama arī šīs detaļas demontāža, ja tas nav pretrunā ar drošības nodrošināšanas noteikumiem. Uz visām daļām vai darbībām, uz kurām netiek attiecināts termins "nav ierobežots", spēkā ir termins "sērijveida" vai arī "nav atļauts". Visas izmaiņas, kuras nav viennozīmīgi atļautas šajos noteikumos, ir aizliegtas.
- 2.3. Jebkurā automobiļī, jebkuru bultskrūvi, uzgriezni vai skrūvi drīkst nomainīt ar jebkādu citu bultskrūvi, uzgriezni vai skrūvi ar nosacījumu, ka tās izgatavotas no tādas pašas materiālu saimes un tām ir tāds pats diametrs vai lielāks un vītne kā oriģinālajai detaļai, un ka tām ir jebkāda veida pret atskrūvēšanās ierīce (paplāksne, kontruzgrieznis utt.).
- 2.4. Minimālā automobiļa masa, ieskaitot pilotu un pilnu viņa aprīkojumu, tehniskos šķidrumus, un vismaz 3 litrus benzīna tiek noteikta izmantojot konkrētās automašīnas dzinēja darba tilpumam piemēroto koeficientu, kas jāreizina ar automašīnas dzinēja jaudu zirgspēkos (kas tiek iegūti veicot kontroles mērījumu uz jaudas stenda, kas noteikts sacensību konkrētā gada nolikumā). Piemēri un koeficienti norādīti zemāk:

Dzinēja darba tilpums	Piemērojamais koeficients
0 – 1050 cm ³	12,2
1051 – 1150 cm ³	12,4
1151 – 1250 cm ³	12,6
1251 – 1350 cm ³	12,8
1351 – 1450 cm ³	13

Zs aprēķināšanai tiek piemērots Metriskā Zs koeficients 1.36,

Piemērs: Renault Clio 1,2 (dzinēja kubatūra: 1149 cm³, jauda 55kW, piemērojamais koeficients 12,4)

$$55 \text{ kW} \times 1,36 = 74,80 \text{ ZS}$$

$$74.80 \text{ ZS} \times 12.4 \text{ (koeficients)} = \mathbf{927.52 \text{ kg}}$$

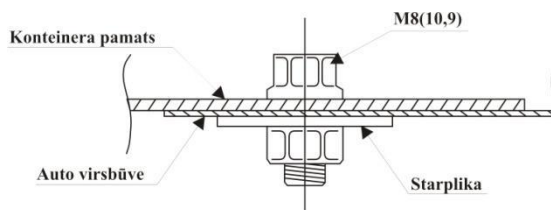
(noteiktā minimālā auto masa **ieskaitot pilotu ar pilnu ekipējumu**).

Svara aprēķina rezultāts tiek noapaļots lai rezultāts būtu bez skaitļiem aiz komata. Attiecīgi piemēra gadījumā 927.52 kg tiek noapaļots uz 928 kg. (līdz 0.49 tiek noapaļots uz leju, sākot no 0.50 tiek noapaļots uz augšu).

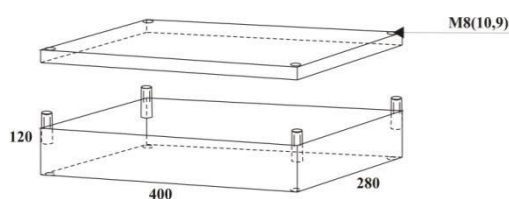
- 2.5. Minimālās automobiļa masas jāievēro visu sacensību laiku. Atļauts papildināt automobiļa masu ar vienu vai vairākiem balastiem ar nosacījumu, ka tie ir stingri viengabala bloki, kas nostiprināti ar instrumentu palīdzību un ir novietoti uz kabīnes vai bagāžas nodalījuma grīdas un tie ir redzami. Balastam jābūt nostiprinātam pie virsbūves/šasijas ar 8.8 klases bultskrūvēm, kuru diametrs ir vismaz 8 mm, un starplikām saskaņā ar attēlu 631.
- 2.6. Minimālais virsbūves/šasijas un starplikas kontaktlaukums ir 40 cm² katrā stiprinājuma punktā.
- 2.7. Katram automobiļim ir jābūt uzstādītam papildsvaru pievienošanas konteinerim, kas nostiprināts ar četrām skrūvēm atbilstoši zīmējumam 631. Konteinera plāksņu biezums 2 mm, izmērus skatīt zīmējumā 632.

Konteinera novietojums automašīnā skatīt zīmējumā 633. Gadījumi, kad, un kā jāizmanto papildsvāri, skatīt tekošā gada sacensību nolikumu.

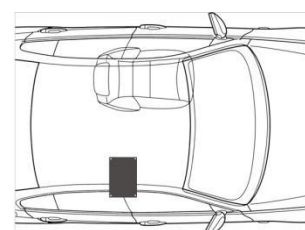
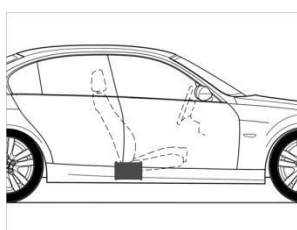
2.8.



631



632



633

3. PUNKTS: MATERIĀLI

3.1. Titāna, keramisko materiālu, magnija vai kompozītu un šķiedru materiālu izmantošana ir aizliegta šasijas balstiekārtās, kā arī virsbūves nesošajās konstrukcijās.

4. PUNKTS: DROŠĪBAS PRIEKŠRAKSTI Piemērojami J pielikuma 253.nodaļā paredzētie drošības priekšraksti.

4.1. **Papildus fiksatori** - gan motora, gan bagāžas nodalījuma pārsegs jāaprīko ar diviem papildus drošības fiksatoriem. Oriģinālie slēgmehānismi jāpadara nefunkcionējoši vai jādemontē. Oriģinālās eņģes ir jāsauglabā sērijveida izpildījumā.

4.2. **Pilota sēdekļi** - oriģinālais pilota sēdekļi jānomaina ar kaus veida sporta sēdekli (standarts 8855/1999 vai 8862/2009 un jaunāku homologācijas standartu), kuram ir FIA homologācija, ar piecām (5) atverēm drošības jostu sistēmas jostām. FIA homologēti sēdekļi ar FIA standartu 8855/1999 ir derīgi 5 gadus skaitot no izgatavošanas datuma, kas norādīts uz krēsla speciālās informācijas uzšuves vai uzlīmes. Sēdekļi ar FIA standartu 8862/2009 un jaunāku homologācijas standartu ir derīgi 10 gadus skaitot no izgatavošanas datuma, kas norādīts uz krēsla speciālās informācijas uzšuves vai uzlīmes. Izgatavotājs drīkst pagarināt šo termiņu par 5 gadiem, un tam jābūt norādītam uz papildus birkas. **Pieļaujama piedalīšanās ar sēdekļiem, kuru homologācijas termiņš ir beidzies ne vairāk kā 5 gadus pēc tā homologācijas beigu termiņa, par katru konkrēto gadījumu lemj sacensību tehniskā komisija.** Sēdeklim jābūt stiprinātam ar vismaz četrām (4) 10.9 kvalitātes M8 bultskrūvēm ievērojot J pielikuma 253.-16.pantu. Oriģinālos sēdekļa stiprinājumus atļauts demontēt.

4.3. **Drošības jostu sistēma** - atbilstoši FIA standarta J pielikuma 253-6 punktam.

4.4. **Drošības karkass** – Atbilstoši kluba prasībām (Skatīt attēlu “ABC 1” vai “ABC 2” vai “ABC 3”). Ar LAF, vai citu ASN sertificētu ražotāju, izsniegtu sertifikātu. Ja auto uzstādīts drošības karkass, kas neatbilst kluba prasībām, katrs šāds gadījums tiks skatīts individuāli kluba tehniskajā padomē un lemts par atbilstību drošības standartam.

4.5. **Ugunsdzēsības aparāts / ugunsdzēsības sistēmas** - obligāti ir jābūt vismaz 2 kg ietilpības manuāli darbināmam ugunsdzēsības aparātam, un to uzstādīšana atbilstoši J pielikuma 253.-7. punkta priekšnosacījumiem. Tam jābūt obligāti aprīkotam ar spiediena pulksteni un skaidri saredzamu lietošanas termiņu. Atļauti un ieteicami automātiska ugunsdzēsības sistēma, atbilstoši J pielikuma 253-7.apakšpunkta nosacījumiem.

4.6. **Aizsargi sieti** - atbilstoši FIA standarta J pielikuma 253-11 punktam. Pirms sacensībām, tehniskās pārbaudes laikā, pēc tehniskās komisijas pieprasījuma, pilotam ir jānodemonstrē, ka atrodies pilota sēdekļī, piesprādzētam, ar aizvērtām durvīm, un nostiprinātu logu sietu, maksimums 7 sekunžu laikā, pilnībā ir iespējams pamest automobili, caur pilota puses durvīm, un maksimums 9 sekunžu laikā, caur blakus durvīm.

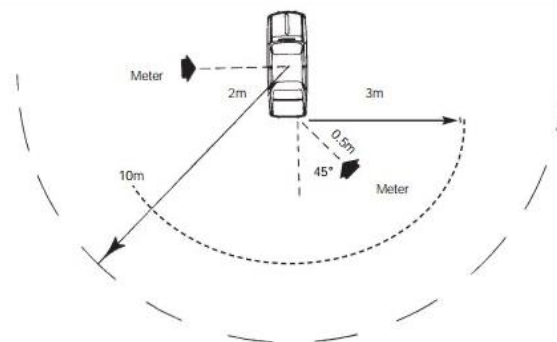
4.7. **Pilota ekipējums (obligāts):**

- 4.7.1. Kombinezons, galvas maska, apavi, cimdi, atbilstoši FIA 8856 - 2000 vai 8856-2018 standartam;
- 4.7.2. Apakšveļa atbilstoši FIA 8856 - 2000 standartam, vai 8856-2018 standartam;
- 4.7.3. FHR ("HANS") sistēma;
- 4.7.4. Kiveri - atbilstoši FIA technical list N.25,N.33,N.49TL.

5. PUNKTS: DZINĒJS

- 5.1. Atļauts izmantot tikai konkrētā auto ražotāja, konkrētā automašīnas modeļa pieejamo sērijveida dzinēju ar maksimālo dzinēja kubatūru – 1450 cm³ un maksimālo jaudu ne lielāku par 75 zs (ieskaitot), pie nosacījuma, ja konkrētais dzinējs un tā kods ir saskaņots un atļauts no ABC race kluba valdes puses. Kopējais darba tilpums nedrīkst pārsniegt 2,5 % no kopējā, konkrētā dzinēja tilpuma. Maksimālā **kompresijas pakāpe** – sērijveida plus 0,2 (piemērs - ja sērijveida kompresijas pakāpe ir 9,5, tad pieļaujamā maksimālā kompresijas pakāpe ir 9,7). Atļauti tikai dzinēji ar elektronisko degvielas iesmidzināšanas sistēmu vai mono iesmidzināšanas sistēmu. Dzinēji ar karburatora tipa barošanu ir aizliegti.
- 5.2. **Gaisa filtrs** un tā korpuss – sērijveida, no konkrētā dzinēja komplektācijas. Drīkst izmantot paaugstinātas caurplūdes gaisa filtrus kas ievietojami oriģinālajā gaisa filtra korpusā. Atļauts uzstādīt nestandarta gaisa pievadus līdz oriģinālajam gaisa filtra korpusam, pie nosacījuma, ka netiek veikta automašīnas pārbūve, kā arī aizliegts veidot papildus gaisa atveres šādas konstrukcijas izveidošanai.
- 5.3. **Drošējvārsta korpuss** – sērijveida, no konkrētā dzinēja komplektācijas.
- 5.4. **Drošējvārsta pievads** (ieskaitot vārsta asi) – nav ierobežots, bet tam jābūt apgādātam ar pietiekami spēcīgu atsperi piespiedu aizvēršanai pievada bojājuma gadījumā. Akseleratora kabeli drīkst dublēt vai aizstāt ar citu.
- 5.5. **Izplūdes kolektors** – sērijveida, no konkrētā dzinēja oriģinālās komplektācijas.
- 5.6. **Izplūdes kolektors** – sērijveida, no konkrētā dzinēja oriģinālās komplektācijas. Drīkst aizstāt ar izpūtēju, kas paredzēts zemākai Euro normai, Euro 2/3/4 gadījumā, kas skar mašīnas virs 2001 gada, un kurām katalizators ir uzstādīts izplūdes kolektorā, to drīkst aizstāt tikai ar sērijveida.
- 5.7. **Izpūtējs** – nav ierobežots, izpūtējam jābeidzas virsbūves gabarītos. Gala atverei jāatrodas ne dziļāk, kā 100 mm no automobiļa virsbūves aizmugures gabarīta ar nosacījumu, ja sacensību norises vietā (Trasē) nav citu ierobežojumu, noteiktais ir 97 dB(A) pie 4500 apgr./min (maksimāli +3dB) trokšņa līmenis (vai atbilstoši sacensību nolikumam), kas mērīts atbilstoši trokšņa mērīšanas metodei (attēls Nr.571), nav pārsniegts. Regulējamas izplūdes sistēmas ir aizliegtas. Ja automobilis oriģinālā aprīkots ar šādu sistēmu, tā jāpadara nefunkcionējoša.

Attēls Nr.571



- 5.8. **Cilindru bloks** – sērijveida, atļauta cilindru apstrāde remonta izmēru ietvaros.
- 5.9. **Cilindru bloka galva** – sērijveida, no konkrētā dzinēja oriģinālās komplektācijas.
- 5.10. **Cilindru bloka galvas blīvējums** – sērijveida.
- 5.11. **Kloķvārpsta** – sērijveida, no konkrētā dzinēja oriģinālās komplektācijas. Atļauta tikai kakliņu slīpēšana remonta izmēru ietvaros.
- 5.12. **Klaņi** – sērijveida, no konkrētā dzinēja oriģinālās komplektācijas.
- 5.13. **Virzuļi, to gredzeni, pirksti** – sērijveida, no konkrētā dzinēja oriģinālās komplektācijas, ņemot vērā ražotāja apstiprinātos remonta izmērus.
- 5.14. **Sadales vārpsta(s)** – sērijveida, no konkrētā dzinēja oriģinālās komplektācijas.
- 5.15. **Sadales vārpstu pievada zobrats(i)** – sērijveida, no konkrētā dzinēja oriģinālās komplektācijas.
- 5.16. **Dzensiksna un ķēdes** – ja oriģinālais motors aprīkots ar automātiskiem dzensiksna (vai ķēdes) spriegotājiem, atļauts tos fiksēt noteiktā stāvoklī ar mehāniskas ierīces palīdzību.
- 5.17. **Vārsti un to pievada detaļas** – Vārstiem un to pievada detaļām ir jābūt sērijveida, no konkrētā dzinēja oriģinālās komplektācijas. Vārstu ligzdu materiāls – sērijveida, bet atļauta to apstrāde.

- 5.18. **Eļļošanas sistēma** – Sūkņi, sērijveida. Dzinēja kartera vākā atļauts iemetināt starpsienas. Atļauts uzstādīt deflektorus motora eļļošanas sistēmas karterī. Eļļas radiatoru un to savienojumi nav reglamentēti ar nosacījumu, ka to dēļ netiek veiktas izmaiņas virsbūvē un tie atrodas virsbūves perimetra robežās.
- 5.19. **Aizdedzes sistēma** – sērijveida, no konkrētā dzinēja standarta komplektācijas.
- 5.20. **Dzesēšanas sistēma** – sērijveida. Dzesēšanas sistēmā, kā dzesējamo šķidrums drīkst izmantot tikai ūdeni. nekādi ķīmiski dzesēšanas šķidrums nav atļauti, jo pie dzesēšanas šķidruma noplūdes trases segums paliek slidens un bīstams.
- 5.21. **Dzinēja plombēšana** – jābūt nodrošinātai iespējai noplombēt dzinēju vārstu vāku ar dzinēja galvu izslēdzot jebkādu tā atvēršanas iespēju. Katru konkrēto gadījumu lemj tehniskais komisārs. (Vismaz 1.5mm urbums priekš stieples un plombes).
Honda dzinējiem nepieciešams nodrošināt papildus arī drošējvārsta korpusa plombēšanas iespējas, tādā veidā, lai varētu noplombēt drošējvārsta korpusu kopā ar restriktoru, ierobežojot jebkādas iespējas piekļūt/nomainīt/apstrādāt restriktoru bez plombes noņemšanas. (Vismaz 1.5mm urbums priekš stieples un plombes)
- 5.22. **Motora stiprinājumi** – nav ierobežoti. Motora un pārnesumu kārbas atrašanās vietu nedrīkst mainīt.

6. PUNKTS: TRANSMISIJA

- 6.1. **Pārnesumu kārba** – atļautas tikai funkcionējošas sērijveida pārnesumu kārbas, kurām veikta homologācija ar 2500 automobiļiem. Ātrumu pārslēgšanas vadības ierīce nav ierobežota. Virsbūves pārveidojumi jaunās pārnesumu pārslēgšanas vadības ierīces uzstādīšanai ir atļauti, ja tie nav pretrunā ar citiem šo noteikumu punktiem. Pārnesumu maiņai jānotiek mehāniski. Pārnesumu pārslēgšanas shēma sērijveida. Pārslēgšanas sviras atrašanās vieta nav ierobežota. Transmisijas balsteņus drīkst aizstāt ar citām detaļām neatkarīgi no to materiāla ar nosacījumu, ka transmisijas detaļu atrašanās vietas nemainās. **Pārnesuma attiecībām jābūt sērijveida, no konkrētās automašīnas modeļa un dzinēja komplektācijas.** Atpakaļgaitas pārnesumam jābūt vienmēr un pilotam jāspēj to ieslēgt, sēžot savā sēdekļā ar piesprādzētu drošības jostu sistēmu.
- 6.2. **Spararats** – sērijveida, no konkrētā dzinēja standarta komplektācijas, nav atļauta atvieglināšana.
- 6.3. **Sajūgs** – sajūga disks nav ierobežots, izņemot to skaitu. Sajūga izspiešanas mezgls nav ierobežots. Piespiedēj diska ārējais diametrs drīkst būt mazāks nekā oriģinālā, bet ne lielāks. Sajūga vadības sistēma nav ierobežota. Sajūga atdure nav ierobežota.
- 6.4. **Galvenais pārvads** - galvenā pārvada zobrati, un to attiecības - no konkrētā modeļa un dzinēja komplektācijas, **sērijveida.**
- 6.5. **Diferenciālis** – atļauti tikai diferenciāļi, kuriem veikta homologācija ar 2500 automobiļiem. Ierobežotas slīdes diferenciālis ir aizliegts. “Ierobežotas slīdes diferenciālis” nozīmē jebkuru sistēmu, kura darbojas ar mehāniskas, hidrauliskas, viskozas vai elektriskas sistēmas palīdzību. Oriģinālā riteņu pret izslīdēšanas vadības sistēma jāpadara nefunkcionējoša, demontējot tās vadības bloku.
- 6.6. **Piedziņas vārpstas** – sērijveida, konkrētā dzinēja un modeļa standarta komplektācijas. Kardāna pievads starp kārbu un diferenciāli – sērijveida, konkrētā dzinēja un modeļa standarta komplektācijas.
- 6.7. **Transmisijas plombēšana** – jābūt nodrošinātai iespējai noplombēt pārnesuma kārbu un galveno diferenciāļa korpusu, izslēdzot jebkādu tā atvēršanas iespēju. Par katru konkrēto gadījumu lemj tehniskais komisārs. (Vismaz 1.5mm urbums priekš stieples un plombes)

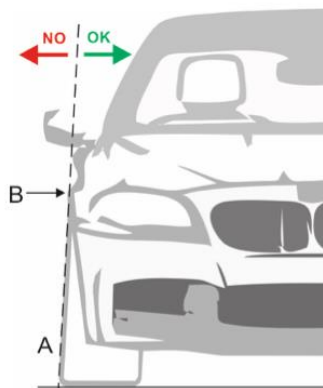
7. PUNKTS: BALSTIEKĀRTA

- 7.1. **Balstiekārta** - sērijveida, konkrētā dzinēja un modeļa standarta komplektācijas, savienojumu materiāls drīkst atšķirties no oriģinālā (piemēram: cietāki sailentbloki, alumīnijs). Oriģinālajai balstiekārtas detaļai nedrīkst veikt nekādus pārveidojumus. Stūres stieņi, stūres savienojumi un tos savienojošās daļas – sērijveida, konkrētā dzinēja un modeļa standarta komplektācijas. Priekšējās ritošās daļas “Makfersona” balstiekārtas daļu augšējie savienojumi – sērijveida, konkrētā dzinēja un modeļa standarta komplektācijas. Virsbūves pārveidojumi nav atļauti. Ja oriģinālā “Makfersona” balstiekārtas daļa stiprinās pie riteņa statnes ar skrūvju savienojuma palīdzību, priekšējās ritošās daļas riteņa sānu gāzumu drīkst regulēt ar šīs skrūves palīdzību.
- 7.2. **Stūres mehānisms** - sērijveida, konkrētā dzinēja un modeļa standarta komplektācijas. Stūres rats nav ierobežots. Pretaizdzīšanas sistēmas, tādās kā stūres bloķēšanas sistēma ir jādemontē.
- 7.3. **Stūres pastiprinātājs** - nav ierobežots.
- 7.4. **Stabilizatori** – stabilizatori un to nostiprināšanas konstrukcijas – sērijveida, stabilizatoru atsaites – sērijveida. Stabilizators var tikt padarīts nefunkcionējošs, atvienojot vienu no stabilizatora atsaitēm.
- 7.5. **Riteņa diska starplika** – riteņa starplika nav reglamētēta.
- 7.6. **Riteņu gultni** - sērijveida, konkrētā dzinēja un modeļa standarta komplektācijas.
- 7.7. **Atsperes:**
- Spirālatsperes** - spirālatsperes nav ierobežotas ar nosacījumu, ka to uzstādīšanas veids atbilst konkrētā automobiļa modeļa noteiktajam sērijveidā. Rūpnieciskās stiprinājumu vietas atsperēm mainīt ir aizliegts.
 - Torsionu stieņi** - transportlīdzekļos ar torsionu stieņiem uz attiecīgā tilta drīkst uzstādīt spirālatsperes ar nosacījumu, ka tās ir koncentriskas ap amortizatoru.

- 7.8. **Amortizatori** – sērijveida. Nav atļauts izmantot amortizatorus kuriem ir iespēja regulēt to raksturlielumus jebkāda veidā (cietība/atsitiens/saspiešana/augstums utt.).

8. PUNKTS: RITEŅI UN RIEPAS

- 8.1. **Nokomplektēts ritenis:** Maksimālie riteņu izmēri (diski + atloki) ir **7.5" x 15"**. Riteņa diska ārējās un iekšējās malas līmenī izmērītajiem diametriem jābūt identiskiem ar pielaidi +/-1,5 mm. Citādos aspektos riteņi nav ierobežoti ar nosacījumu, ka tie izgatavoti no metāla un ir viengabala. Riteņu stiprināšanas bultskrūves drīkst aizstāt ar stiprināšanas tapskrūvēm un uzgriežņiem ar nosacījumu, ka stiprināšanas punktu skaits un vītņoto daļu diametri saglabājas nemainīti. Tapskrūves un to uzgriežņi nedrīkst izvirzīties tālāk par riteņa diska ārējā loka gabarītiem. Nokomplektēta riteņa augšējai daļai (atloks + disks + riepa), atrodoties vertikāli uz riteņa rumbas tās centrā, jābūt virsbūves nosegtam, mērot vertikāli (skatīt attēlu Nr. 810). Putu vai jebkāda citāda sistēma, kas ļauj automobilim pārvietoties bez gaisa riepās, ir aizliegta. Spiediena regulēšanas sistēmas ir aizliegtas. Riepās drīkst būt iepildīts tikai atmosfēras gaiss.



Attēls Nr.810

- 8.2. **Rezerves ritenis:** Automobilī aizliegts vest rezerves riteni.
 8.3. **Riepas:** Riepu modelis un izmērs – ierobežots (mono) atbilstoši sacensību tekošā gada nolikumam. Aizliegta jebkāda to mehāniskā, vai ķīmiskā apstrāde. Riepu sildītāji ir aizliegti.
 8.4. **Minimālais riteņa diska svars** - 5kg.

9. PUNKTS: KLĪRENSS

- 9.1. Ir atļauts mainīt automašīnas augstumu. Ne pie kādiem apstākļiem nav pieļaujams, ka kāda daļa no automašīnas virsbūves, vai piekares/uzkares daļām, ieskaitot izplūdes sistēmu, ir zemāk, horizontālā plaknē, kā 60mm no zemes, kad automašīna ir pilnā sacīkšu ekipāžā ar tās pilotu pilota sēdekli. Mērierīce var tikt pielietota no tehniskā dienesta puses jebkurā brīdī, lai pārbaudītu automašīnas klīrensu. Izmērīšanas brīdī automašīna var būt statiska, vai kustēties.

10. PUNKTS: BREMZES

- 10.1. Priekšējo un aizmugurējo bremžu cilindri un bremžu diski/loki – sērijveida, no konkrētā automašīnas modeļa un dzinēja komplektācijas. Atļauta bremžu disku mehāniskā apstrāde – tikai darba virsmas izlīdzināšanai. Bremžu kluči – nav ierobežoti. Oriģinālo stāvbremzi drīkst demontēt vai aizstāt ar hidraulisku cilindru, kuru pilots darbina ar roku bez jebkādas starpsistēmas. Ja automobilis oriģinālajā versijā bijis aprīkots ar bremžu vakuuma vai elektrisko pastiprinātāju, šo ierīci drīkst atvienot vai demontēt. Bremžu galvenais cilindrs un/vai pedāļu kārba nav ierobežoti, bet tiem jābūt izgatavotiem no metāla konstrukcijas, ja netiek saglabāta sērijveida konstrukcija. Virsbūves pārveidojumi ir atļauti ar nosacījumu, ka tiem nav citas funkcijas kā nodrošināt galvenā bremžu cilindra un/vai pedāļu kārbas nostiprināšanu. Bremzēšanas spēku sadalījuma regulēšanu starp priekšējo un aizmugurējo tiltu ir atļauta un rekomendējama. Aizliegta ir inerces mehāniskā bremžu spēka sadalījuma sistēma. Ja automobilis oriģinālajā versijā bijis aprīkots ar bremžu pretbloķēšanas sistēmu (ABS), jādemontē tās vadības bloks un visas bremžu pretbloķēšanas sistēmas daļas ar nosacījumu, ka tiek ievēroti J pielikuma 253.-4. apakšpunkta nosacījumi.
 10.2. Bremžu cauruļvadus un šļaukas atļauts aizstāt ar sporta tipa bremžu cauruļvadiem, šļaukām un to savienojumiem, to atrašanās vietas nav reglamentētas. Disku aizsargplāksnes drīkst demontēt vai izmainīt to formu

11. PUNKTS: VIRSBŪVE

- 11.1. **Ārpuse** - priekšējie un aizmugurējie spārni sērijveida, konkrētā dzinēja un modeļa standarta komplektācijas, to arkas atļauts mehāniski apstrādāt, pie nosacījuma, ka netiek paplašināti automašīnas gabarīti. Drīkst noņemt skaņas izolācijas materiālus un pretkorozijas aizsardzības materiālus. Atļauta ārējo dekoratīvo uzliku noņemšana. Virsbūvi nav atļauts atvieglināt (noņemot metālu - urbjot, griežot un

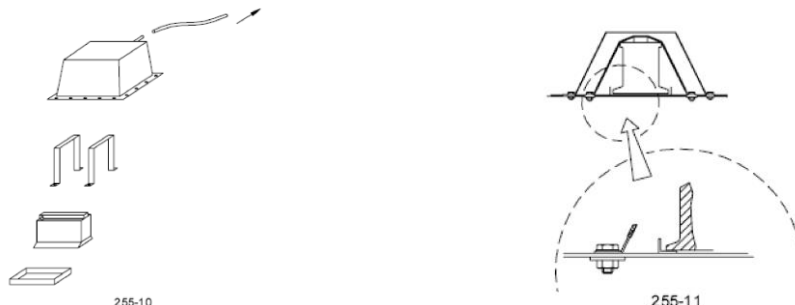
tamlīdzīgi.). Vienīgie mehāniskie pārveidojumi, kas atļauti nesošajās konstrukcijās ir saistīti ar drošības karkasa un citu sistēmu uzstādīšanu. Ja izmantota virsbūve ar jumta lūku, lūkas atvere jāaizmetina, izmantojot tērauda plāksni, ne plānāku par jumta materiālu ar maksimālo attālumu starp metinājuma punktiem (vietām) 30 mm.

- 11.2. Aizsarg buferi – sērijveida, konkrētā dzinēja un modeļa standarta komplektācijas. Spoileri (ja tādi ir) – sērijveida.
- 11.3. Automašīna priekšā un aizmugurē jāaprīko ar vilkšanas cilpām. Tām jābūt labi redzamām vai norādītām ar simbolu (bultiņa) dzeltenā, sarkanā vai oranžā krāsā. Vilkšanas āķi, ja tie nav kā cilpas no trosei vai siksnai līdzīga materiāla, nedrīkst izvirzīties ārpus automašīnas gabarītiem.
- 11.4. **Kabīne** - Pasažiera sēdekļi un pakaļējais(-ie) sēdekļi(-ļi) jādemontē. Ieteicams demontēt visus izolējošo un skaņas izolācijas materiālus. Obligāti jādemontē oriģinālās drošības jostas un paklājus. Divdurvju automobiļa pakaļējā stikla elektrisko pacelēju atļauts aizstāt ar mehānisko vai eņģes veramu stiklu ar neveramu, ja tāds ir. Papildus aprīkojums, kas neatstāj ietekmi uz automobiļa vadāmību, tāds kas padara automobiļa interjeru estētiskāku vai komfortablāku (apgaisojums, apsilde, radio utt.) ir atļauts ar nosacījumu, ka tas nekādā mērā, pat pastarpināti neiespaido motora, stūres iekārtas, transmisijas, bremžu vai stabilitātes uz ceļa raksturlielumus. Oriģinālo gaisa kondicionēšanas sistēmu drīkst demontēt. Oriģinālās apsildes iekārtas drīkst demontēt, vai aizstāt ar citām. Iekšējās apsildes ierīces ūdens pieplūdi drīkst bloķēt, lai izvairītos no ūdens izšļāķšanās sadursmes gadījumā, ja pieejama elektriska vai līdzīga pret aizsvīšanas sistēma. Tikai neizmantotus balsteņus, kas atrodas uz grīdas, drīkst demontēt.
- 11.5. **Virsbūves apakšdaļa** - aizsargu uzstādīšana nav atļauta, izņemot dzinēja, ātrumkārbas vai citu ierīču un sistēmu aizsardzībai, un kurai nav aerodinamiska funkcija. Pneimatisko domkratu sistēma nav atļauta. Neizmantotus papildus aprīkojuma balsteņus (piemēram: rezerves riteņa, termo vairoga utt.), kas atrodas uz šasijas/virsbūves, drīkst demontēt.
- 11.6. **Logi, spoģuļi un to mehānismi** - pilota pusē jābūt vismaz vienai strādājošai stikla slotiņai. Automobiļiem obligāti jābūt salona atpakaļskata spoģuļim. Automobilim jābūt aprīkotam ar sērijveida, konkrētā automašīnas modeļa atpakaļskata spoģuļiem kreisajā un labajā pusē. Vējstiklam obligāti jābūt vairākslāņu (Triplex tipa). Sānu stikli un aizmugurējais stikls, sērijveida, jāpārklāj ar caurspīdīgu, bezkrāsainu drošības plēvi, kuras biezums nepārsniedz 100 mikronus, lai novērstu stikla lausku šķīšanu sadursmes gadījumā. Tie var būt sērijveidā tonēti, bet aizliegta stiklu papildus aptumšošana.
- 11.7. **Durvis** – sērijveida, konkrētā dzinēja un modeļa standarta komplektācijas. Drīkst demontēt priekšējo durvju apdares paneļus aizvietojot tos ar citiem, izgatavotiem no vismaz 0,5 mm biezas metāla loksnes, no vismaz 1 mm biezas oglekļa šķiedras, vai vismaz no 2 mm bieza cita cieta un nedegoša materiāla. Eņģes sērijveida. Stikla pacelšanas mehānismi nav ierobežoti, tos atļauts demontēt, vai padarīt funkcionēt nespējīgus, bet stiklam ir jāpaliek nofiksētam augšējā pozīcijā, un bez iespējas, dažādu apstākļu ietekmē, noslidēt. Aizmugurējo durvju stiklu pacelāji nav reglamentēti. Atļauti pārveidojumi apdares paneļu uzstādīšanai.
- 11.8. **Pārsegi** – sērijveida, konkrētā dzinēja un modeļa standarta komplektācijas. Drīkst demontēt dzinēja un bagāžas pārsega skaņas izolācijas materiālu. Nav atļauts uzstādīt uz motora pārsega nekāda veida aerodinamiskās ventilācijas palīgierīces. Eņģes sērijveida.
- 11.9. **Mēraparātu panelis** - sērijveida. Atļauta tā mehāniska apstrāde. Atļauts paneli flokot, vai apšūt. Jāsaglabā vismaz daļēja, vizuāla līdzība ar sērijveida. Mērinstrumenti nav reglamentēti, tomēr to instalācija nedrīkst saturēt nekādu risku. Standarta slēdžus drīkst aizstāt ar citādas konstrukcijas slēdžiem un izvietot citur mērinstrumentu panelī vai centrālajā konsolē. Aizliegts salonā uzstādīt/izmantot mehāniskos eļļas un degvielas spiediena manometrus.
- 11.10. **Bagāžas un motora nodalījums** - Neizmantotus akumulatoru baterijas un rezerves riteņa balsteņus drīkst demontēt.

12. PUNKTS: ELEKTROIEKĀRTA

- 12.1. **Galvenais masas slēdzis** - galvenajam masas slēdzim jāpārtrauc visas elektriskās ķēdes (akumulatora, ģeneratora vai dinamo, gaismas, skaņas signālu, elektrisko vadības ierīču utt.) un motora darbība. Tam jābūt dzirksteles drošam modelim un pieejamam no vieglās automašīnas iekšpuses un ārpusēs. Automašīnu ārpusē slēdža iedarbināšanas sistēmai jāatrodas vējstikla stiprinājuma zemākajā daļā. Tas jāapzīmē ar sarkanu dzirksteli zilā trijstūrī ar baltu malu; trijstūra pamatnei jābūt vismaz 12 cm garai. Pilotam atrodoties pilota sēdekļī, un esot piesprādzētam ir jāspēj aizsniegties līdz masas slēdzim un izslēgt to.
- 12.2. **Vadi** - nav ierobežots.
- 12.3. **Vadības bloks (ECU)** – sērijveida, konkrētā modeļa un dzinēja standarta komplektācijas. Sacensību laikā ir aizliegta jebkāda vadības bloka programmatūras pārprogrammēšana vai mainīšana. ECU programmatūrai jābūt tieši tādai, kāda tā bija jaudas mērīšanas dienā mērījumam, kas iesniegts ABC race vadītājam kā nominālais, no kura tiek piemērots automašīnas minimālais noteiktais svars. Sacensību dienā ir aizliegta vadības bloku nomaina pret citu, ja tas nav saskaņots ar sacensību tehnisko komisāru.
- 12.4. **Akumulatoru baterija** - akumulatoru baterijas(-u) marka un ietilpība nav reglamentēta. Jebkurā brīdī jābūt iespējai iedarbināt motoru, izmantojot automobiļī esošo akumulatoru bateriju. Katrai akumulatoru baterijai jābūt droši nostiprinātai un nosegtai, lai izslēgtu īssavienojumu vai noplūdi. Jāsaglabā automobiļa izgatavotāja paredzētais akumulatoru bateriju skaits. Ja akumulatoru baterija jānostiprina vietā, kas atšķiras no oriģinālās, tā jānostiprina pie virsbūves, kabīnē vai bagāžas nodalījumā, izmantojot metāla

pamatni un divas metāla skavas ar izolējošu pārklājumu, kuras stiprinās pie grīdas ar bultskrūvēm un uzgriežņiem. Šo skavu piestiprināšanai jāizmanto vismaz 10 mm bultskrūves un zem katras bultskrūves vismaz 3 mm biezas starplikas ar laukumu vismaz 20 cm² virsbūves metāla pretējā pusē. Akumulatoru baterijai jābūt nosegtai ar sūces drošu kasti, kas stiprinās neatkarīgi no akumulatoru baterijas. Aizsarg kastei jāsaturs gaisa ieplūdes atveri un izplūdes atveri, kas izvada gaisu ārpus kabīnes (skatīt attēlus 255-10 un 255-11).



Ja kabīnē esošā akumulatoru baterija ir sausā baterija, tai jābūt elektriski aizsargātai ar vāku, kas to pilnībā nosedz. Jebkāda enerģiju atjaunojoša sistēma, ko nenodrošina motora darbība, ir aizliegta.

- 12.5. **Ģenerātors** – sērijveida, konkrētā dzinēja standarta komplektācijas.
- 12.6. **Apgaismošana** - jā saglabā oriģinālā apgaismošanas sistēma, tai jābūt iespējai funkcionēt visu sacensību laiku izņemot pagriezienu rādītājus, un tālās gaismas. Priekšējos lukturus vai nu pilnībā jāpārklāj ar caurspīdīgu aizsargplēvi vai lukturu augšējās un apakšējās šķautnes jāaizklāj ar līmlenti. Ja lukturis tiek pārklāts ar līmlenti, tad vismaz 4 cm platai joslai, kas sakrīt ar plakni, kura paralēla automobiļa šķērs asij, un ir simetriska pret spuldzes centru, jāpaliek brīvai visā galvenā luktura platumā. Priekšējie miglas lukturu obligāti jādemontē. Atveres drīkst izmantot saskaņā ar 5.2. panta nosacījumiem.
- 12.7. **Drošinātāji** – nav ierobežoti.
- 12.8. **Skaņas signāls** - nav ierobežots.
- 12.9. **Radio sakari** - nav ierobežoti.

13. PUNKTS: BAROŠANAS SISTĒMA

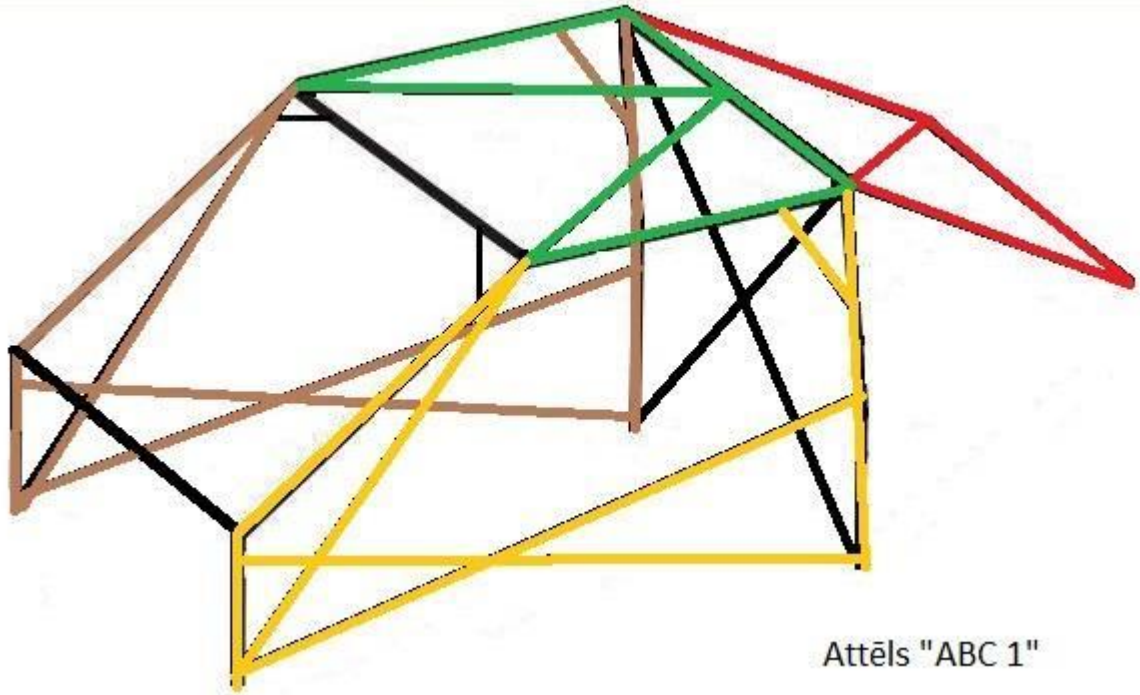
- 13.1. **Barošanas sistēma** – sērijveida, konkrētā dzinēja un modeļa standarta komplektācijas.
- 13.2. **Degvielas tvertne** – sērijveida. Oriģinālo oglekļa filtru no degvielas tvertnes gaisa kanāla, kā arī tā vadības bloku drīkst demontēt. Atļauts uzstādīt, papildus degvielas rezervuāru, ar maksimālo tilpumu – 1 litrs. Tas nedrīkst atrasties automašīnas salonā, ir jābūt droši nostiprinātam, un jāatrodas pēc iespējas tuvāk, degvielas tvertnei.
- 13.3. **Degvielas cauruļvadus** atļauts aizstāt ar sporta tipa degvielas cauruļvadiem, šļaukām un to savienojumiem. Degvielas cauruļvadu uzstādīšana nav reglamentēta ar nosacījumu, ka tiek izpildīti J pielikuma 253-3.apakšpunkta nosacījumi.
- 13.4. **Degvielas sūkņi** - sērijveida.
- 13.5. **Degviela** - atļauts izmantot tikai mazumtirdzniecībā pieejamu sauszemes transporta degvielu. Degvielai jābūt komerciāli iegādājamam benzīnam, bez jebkādam piedevām, izņemot tās eļļojošas vielas, kas tam jau pievienotas. Degvielai jāatbilst šādam standartam LVS EN 228:2013 un oktāna skaitlis nedrīkst pārsniegt 99. Aizliegta jebkāda cita veida degviela, tajā skaitā (E85). Pēc kvalifikācijas vai sacensību brauciena dalībnieka automašīnas degvielas tvertnē jābūt minimums 3 litri degvielas.

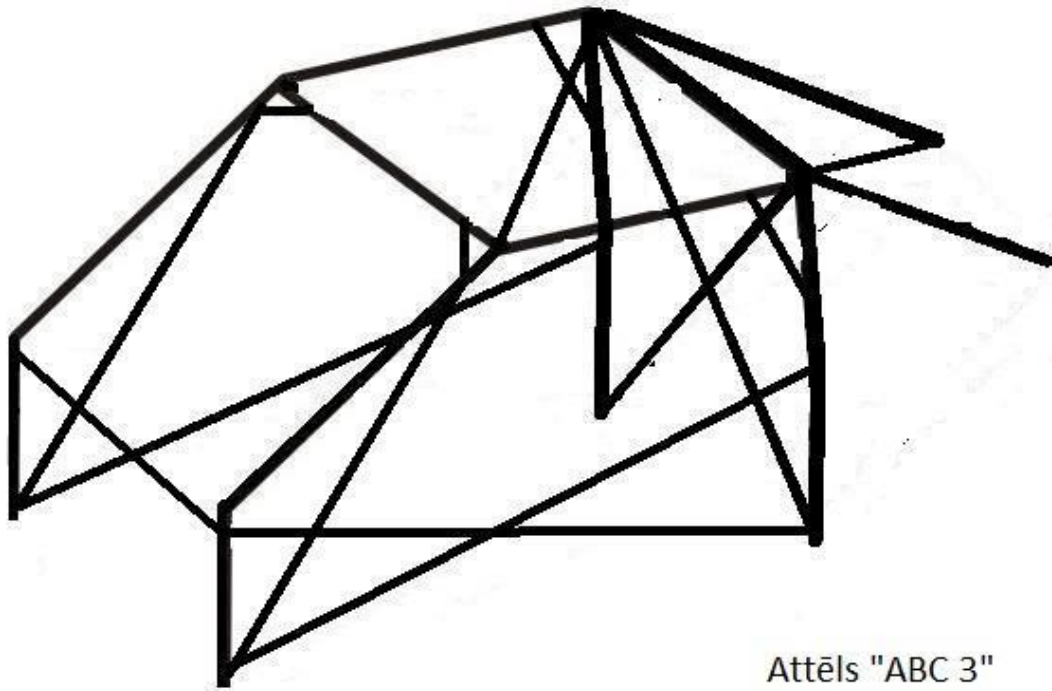
14. PUNKTS: AUTOMOBĪĻU KOPSKATS

- 14.1. Automobilim jābūt bez izteiktiem vizuāliem un konstruktīviem defektiem (rūsa, stipri deformētas virsbūves daļas, stipri saplaisājuši stikli tiešās redzamības zonā utml.), kuri var jebkādā veidā ietekmēt sacensību drošību vai radīt negatīvu iespaidu par tām. Autobiļa krāsojumam ierobežojumu nav, izņemot sacensību nolikumā minētās prasības. Katram automobilim jābūt apgādātam ar starta numuriem un sacīkšu nolikumā reglamentētajiem uzrakstiem (reklāmu), ko nodrošina organizators. Durvju, motora pārsega, spārnu utt. saskares vietas, ar virsbūvi, aizlīmēt nav atļauts.

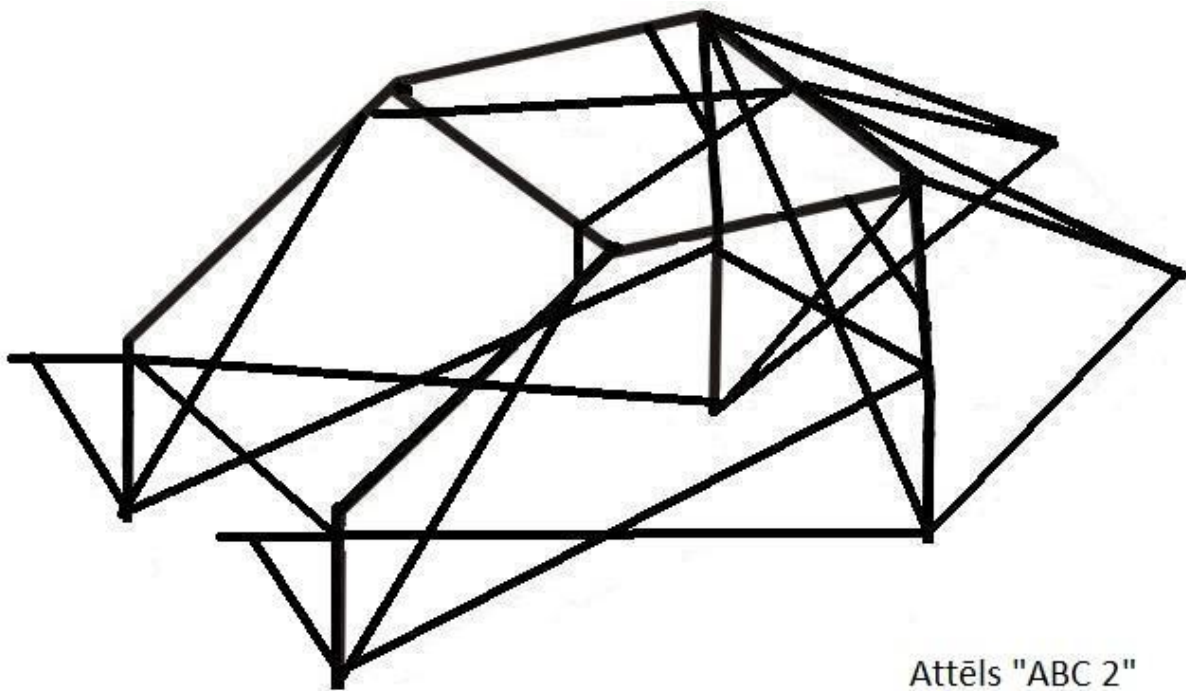
15. PUNKTS: NOBEIGUMS

- 15.1. Tehniskajos noteikumos var tikt ieviesti papildinājumi vai precizējumi neskaidrām situācijām, kurus rakstiski apstiprina ABC race kluba valde divas nedēļas pirms to stāšanās spēkā. Specifiskas, izņēmumu gadījumu, neatrunātas vai neatļautas izmaiņas automobiļu konstrukcijā, var tikt pieņemtas vai atļautas ar ABC race kluba valdes lēmumu, publicējot minētās izmaiņas ne vēlāk kā 30 dienas līdz nākamā sacensību posma sākumam. **Braucēja pienākums ir pierādīt automobiļa atbilstību šiem noteikumiem.** Par neskaidriem jautājumiem tiek rekomendēts konsultēties ABC Race kluba tehniskajā padomē. Domstarpību gadījumā noteicošā ir šo noteikumu versija Latviešu valodā. **Šie noteikumi ir spēkā no 2023. gada 1.janvāra līdz 2025. gada 31.decembrim.**





Attēls "ABC 3"



Attēls "ABC 2"