

SASKAŅOTS
LAF sekretariātā
Ģenerālsekretāre /L. Medne/

2022. gada 02. decembrī

APSTIPRINĀTS
LAF Krosa komisijas
padomes priekšsēdētājs
/R. Lūdenšteins/



KROSA
KOMISIJA

AUOKROSA, RALLIJKROSA TRAŠU NOTEIKUMI UN TRASES LICENCES SAŅEMŠANAS KĀRTĪBA

1. DEFINĪCIJAS
2. AUTOKROSA TRASE
3. RALLIJKROSA TRASE
4. AUTOKROSA, RALLIJKROSA TRASES IEKĀRTOJUMS UN DROŠĪBAS NOTEIKUMI
5. TRASES MARKĒŠANA
6. TIESNEŠU POSTEŅI UN DROŠĪBA
7. BRAUCĒJU DROŠĪBA
8. SKATĪTĀJU DROŠĪBA
9. DALĪBNIEKU PARKS
10. INFRASTRUKTŪRA
11. SLĒGTAIS PARKS
12. TEHNISKĀS PĀRBAUDES VIETAS
13. SEKRETARIĀTS, LAIKA KONTROLE, SACENSĪBU VADĪBA
14. PRESES CENTRS
15. AUTOKROSA/RALLIJKROSA TRAŠU LICENCES SAŅEMŠANAS KĀRTĪBA

1. DEFINĪCIJAS

- 1.1. Autokross ir ātruma sacensības, kas notiek pastāvīgās vai pagaidu trasēs, ar smilšmāla, grants vai melnzemes segumu.
- 1.2. Rallijkross ir ātruma sacensības, kas notiek pastāvīgās vai pagaidu trasēs ar daļēji nostiprinātu asfalta vai asfaltbetona virsmas segumu.
- 1.3. Trase ir distance, kas jāveic braucējam sacensību brauciena laikā.
- 1.4. Trases Licence ir LAF Krosa komisijas padomes (turpmāk Padome) izsniegta, noteikta parauga apliecība, kas apliecina trases atbilstību autokrosa/rallijkrosa sacensību rīkošanai.

2. AUTOKROSA TRASE.

- 2.1. Trase veido noslēgtu brīvas konfigurācijas apli.
- 2.2. Visā garumā trasei jābūt skaidri iezīmētai.
- 2.3. Trases garums: min - 600 m, max - 2000 m (mērīts uz iekšējās malas).
- 2.4. Platums: min - 10 m
- 2.5. Trases segums: grants, smilts, māls u.t.t.
- 2.6. Starta laukums: ieteicams asfalts, pieļaujams arī grants, smilts, māla, u.t.t. segums
- 2.5. Starta zonas garums - min 30 m ar noteikumu, ka tā neietilpst trasē.
- 2.6. Starta zonas minimālais platums 14,5 m un šis platums jā saglabā vismaz līdz pirmajam līkumam.
- 2.7. Attālums no starta līnijas līdz pirmajam līkumam – min 80 m, max – 200 m .

- 2.8. Trases taisno posmu garums - max 200 m.
- 2.9. Finiša līnija ir jānovieto tā, lai mašīnas pēc finiša nevarētu taisnā ceļā nokļūt dalībnieku parkā.
- 2.10. Džokera aplis: papildus trases sastāvdaļa (līkums), kas tiek norobežota no pamattrases ar aizsargvalni, metāla apmali vai rietu krāvums, kurš saskrūvēts savstarpēji visa džokera apļa garumā (Pielikums Nr.1). Ar norādēm tiek skaidri norādīts par Džokera līkuma sākumu un Džokera līkuma beigām.
- 2.11. Nobrauktuvei no trases, uz dalībnieku parku, jāatrodas vismaz 80 m no finiša līnijas. Ja šo prasību nav iespējams nodrošināt, tad dalībniekiem pēc finiša ir jāveic papildus aplis.

3. RALLIJKROSA TRASE.

- 3.1. Trase veido noslēgtu brīvas konfigurācijas apli.
- 3.2. Trases garums: min - 600 m, max - 2000 m; (mērīts pa vidus līniju).
- 3.3. Platums: min - 10 m
- 3.4. Trases segums: cietais (asfalts, gudrons, betons) min 20% - 40%, max - 60%, pārējais – grants, smilts u.t.t.
- 3.6. Starta laukumam ir jābūt no cieta seguma (asfalts, gudrons, betons).
- 3.7. Starta laukums tiek veidots tā lai tas neietilpst trasē.
- 3.8. Attālums no starta līnijas līdz pirmajam līkumam – min 100 m. un vismaz 12,5 m plats.
- 3.9. Pirmā līkuma rādiuss ir ne lielāks par 25 m. un tas izmaina braukšanas virzienu vismaz par 45 grādiem (mērot pret trases nosacīto ass līniju).
- 3.10. Trases taisno posmu garums - max 200 m.
Finiša taisnes garums, mērot no pēdējā līkuma līdz finiša līnijai – min 80 m.
- 3.11. Finišs ir jānovieto tā, lai mašīnas pēc finiša nevarētu taisnā ceļā nokļūt dalībnieku parkā.
- 3.12. Džokera aplis: papildus trases sastāvdaļa (līkums), kas tiek norobežota no pamattrases ar aizsargvalni, metāla apmali rietu krāvums, kurš saskrūvēts savstarpēji visa džokera apļa garumā (Pielikums Nr.1.). Ar norādēm tiek skaidri norādīts par Džokera līkuma sākumu un Džokera līkuma beigām.
- 3.13. Nobrauktuve no trases, mērot no finiša līnijas, – min 80 m.

4. AUTOKROSA, RALLIJKROSA TRASES IEKĀRTOJUMS UN DROŠIBAS NOTEIKUMI.

- 4.1. Trasei ir jābūt skaidri norobežotai (bez grāvjiem un ūdens ceļiem). Trases konfigurācijai, iekārtojumam un drošības elementiem jābūt tādiem, lai radītu maksimālu drošību skatītājiem, sportistiem, tiesnešiem un trases personālam.

5. TRASES MARKĒŠANA.

- 5.1. Trases malām jābūt skaidri iezīmētām. Visi trases marķējumi, kurus licencēšanas komisija, ir noraidījusi ir jāanulē.
- 5.2. Marķējumu piemēri:
 - 5.2.1. vertikālie zemes uzbērumi (pēc iespējas jāveido 90 grādu ļeņķī pret trasi).
 - 5.2.2. zemē ieraktas vertikālas elastīgas plastikāta lameles,
 - 5.2.3. nožogojuma lentas (bez sportistiem bīstamiem stiprinājumiem)
 - 5.2.4. betona, metāla barjeras vai nostiprināts, savstarpēji sasaistīts un vidū piepildīts riepu krāvums. (sk.zīm.pielikumā)
- 5.3. skaidri saskatāms zālājs gar trases braucamo daļu.
- 5.4. kerbs- speciāli izveidota betona apmale (sk.zīm.pielikumā)

- 5.5. Ja trasei paralēli ir paredzēti tehnoloģiskie/evakuācijas ceļi, tad tiem ir jābūt norobežotiem no trases braucamās daļas un uzskatāmi marķētiem.
- 5.6. Ja sacensību braucienu laikā ir paredzēta jebkāda darbība uz tehnoloģiskajiem/evakuācijas ceļiem, tad tie jānorobežo no trases ar drošības konstrukcijām. Tehnoloģisko ceļu, nobrauktuvju pieslēgumi trasei. (skat. pielik. zīm.)

6. TIESNEŠU POSTEŅI UN DROŠĪBA.

- 6.1. Pirms katra trases pagrieziņa vai šķēršļa, aiz kura braucējam nav pārredzamība, jāizveido distances tiesnešu postenis.
- 6.2. Tiesnešu postenim ir jābūt izvietotam tā, lai:
 - 6.2.1. tas atrastos pa trasi braucoša sportista tiešā skatu leņķī,
 - 6.2.2. starp tiem būtu savstarpēja vizuāla kontrole,
 - 6.2.3. tiesnesis atrastos vismaz 1m virs trases līmeņa,
 - 6.2.4. tas būtu pasargāts no jebkāda veida saskarsmes ar sporta automašīnām,
 - 6.2.5. tas būtu pasargāts no iespējamām pa gaisu lidojošām trases seguma atlūzām vai automašīnu detaļām;
 - 6.2.6. tiesnešiem jābūt pasargātiem no laika apstākļu iedarbības (saule, lietus).

7. BRAUCĒJU DROŠĪBA.

- 7.1. Ja attālums starp divām trases daļām mazāks par 25 m, tad jānodrošina aizsardzība, lai novērstu konkurējošo automašīnu nokļūšanu citā trases daļā.
Rekomendētā aizsardzība:
- 7.2. vertikāli zemes uzbērumi,
- 7.3. betona vai metāla barjeras,
- 7.4. savstarpēji sasaistīti ar grunti piepildīti riepu krāvumi
- 7.5. citi risinājumi.

8. SKATĪTĀJU DROŠĪBA.

- 8.1. Skatītāju zonas, bez speciāla nodrošinājuma (tilti, tuneli), nedrīkst atrasties trases vidū. Starp skatītājiem un trasi vienmēr ir jābūt divām aizsargkonstrukcijām:
- 8.2. Pirmā aizsargkonstrukcijā ir nepieciešama, lai novērstu iespēju sporta automašīnām izbraukt no trases un nokļūt trases drošības attāluma zonā.
 - 8.2.1. Pirmās aizsarg konstrukcijas piemēri:
 - 8.2.1.1. metāla barjeras (min.augst.1 m), metāla barjeru gali jāiestrādā zemē un tiem ir jābūt izvērstiem uz sāniem 35⁰ leņķī no trases ass līnijas. Ne pie kādiem apstākļiem nevar palikt frontāli barjeru gali. (sk.zīm.pielikumā).
 - 8.2.1.2. Betona barjeras, barjeru galiem jābūt izvērstiem uz sāniem 35 grādu leņķī no trases ass līnijas.(sk.zīm.pielikumā),
 - 8.2.1.3. vertikāls zemes valnis (min.augst.1 m, platums 3 m). Vertikālās grunts sienas nostiprināšanai atļauts izmantot savstarpēji saistītu un ar grunti piepildītu riepu krāvumu (min.augst.1 m),
 - 8.2.1.4. vismaz trīs rindās, min. augst. 1 m, savstarpēji saistīts riepu krāvums (sk.zīm.pielikumā),
- 8.3. Otrā aizsarg konstrukcija ir nepieciešama, lai skatītāji nevarētu nokļūt trases drošības attāluma zonā.
 - 8.3.1. Otrās aizsarg konstrukcijas piemēri:

- 8.3.1.1. Vismaz 1m augsts, nostiprināts žogs ar stingri fiksētu augšējo malu ja konstrukcija ir ne tuvāk kā 30m no trases malas.
- 8.3.1.2. Vismaz 2m augsts, nostiprināts žogs ar stingri fiksētu augšējo malu ja konstrukcija ir tuvāk nekā 30m no trases malas.
- 8.4. Ja gar trases malu ir izveidota pirmā aizsarg konstrukcija, tad skatītāji drīkst atrasties aiz otrās aizsarg konstrukcijas (min.augst.2 m), kura atrodas ne tuvāk kā 3 m no pirmās drošības konstrukcijas.
- 8.5. Ja gar trases malu nav izveidota pirmā drošības konstrukcijas, tad skatītāji drīkst atrasties aiz otrās aizsarg konstrukcijas, ne tuvāk kā 30 m attālumā no trases malas.
- 8.6. Ja 3 m attālumā no iezīmētās trases ir uzbērums ar vertikālu sienu 2,5 m augstumā virs trases līmeņa, tad skatītāji drīkst atrasties aiz otrās aizsarg konstrukcijas (min. augst.1m) , kurš atrodas ne tuvāk kā 1 m no vertikālā uzbēruma malas.
- 8.7. Skatītāju zona nekad nedrīkst atrasties zemāk par trases līmeni.
- 8.8. Zonās pie trases, kur nav izpildīti iepriekš minētie noteikumi, skatītāji nedrīkst atrasties.

9. DALĪBNIĒKU PARKS.

- 9.1. Dalībnieku parku ieteicams izveidot pēc iespējas uz cietāka pamata.
- 9.2. Dalībnieku parka kapacitātei jāspēj nodrošināt ērtu attiecīgo sacensību dalībnieku skaitu.
- 9.3. Starp braucēju nometnēm ir jābūt vismaz 1m brīvai drošības ejai.
- 9.4. Dalībnieku parkā jābūt:
- 9.5. ierīkoti ceļiem izbraukšanai uz pirmsstarta laukumu un nokļūšanai dalībnieku parkā pēc finiša,
- 9.6. ieteicams tehniskās palīdzības postenis ar metināšanas iekārtu,
- 9.7. speciālām tvertnēm eļļas savākšanai,
- 9.8. iekārtotai automašīnu mazgāšanas vietai, lai vienlaicīgi varētu mazgāt vismaz divas automašīnas.
- 9.9. viegli pieejamam un atpazīstamam ugunsdrošības postenim, ar četriem 6 kg ugunsdzēsējamajiem aparātiem.
- 9.10. dzeramajam ūdenim,
- 9.11. elektrības pieslēgumam, nakts laikā – apgaismojumam (ieteicams)
- 9.12. tualetēm jābūt izbūvētām stacionārām vai piegādātām mobilajām ,tām jāatbilst pieņemtajām figiēnas normām. Vasaras sacensībās- vēlams dušām.
- 9.13. Informācijas stendam jāatrodas sportistiem ērti pieejamā un pārredzamā vietā.
- 9.14. Dalībnieku parkā nopļautai zālei jābūt novāktai.

10. INFRASTRUKTŪRA.

- 10.1. Skatītāju zonā ir jābūt:
 - 10.1.1. Ērti iekārtotām un ar kustības plūsmas regulēšanu nodrošinātām skatītāju automašīnu stāvvietām,
 - 10.1.2. Vismaz vienam, pārskatāmi marķētam, neatliekamās medicīniskās palīdzības postenis,
 - 10.1.3. Tualetes, tām jābūt izbūvētām stacionārām vai piegādātām mobilajām ,tām jāatbilst pieņemtajām figiēnas normām.
- 10.2. Skatītāju zonām jābūt drošām, ērtām un sakoptām.

10.3. Ceļu krustojumos jāizvieto informatīvās zīmes ar norādēm uz trasi.

11. SLĒGTAIS PARKS.

- 11.1. Pietiekamas kapacitātes pilnīgi noslēgta teritorija, sporta automašīnu novietošanai līdz galīgo rezultātu paziņošanai.
- 11.2. Slēgtajam parkam jābūt izvietotam tā, lai ierobežotu iespēju sporta automašīnām pēc finiša iebraukt dalībnieku parkā.
- 11.3. Slēgtajā parkā ir jābūt vismaz diviem 6 kg ugunsdzēsamajiem aparātiem.

12. TEHNISKĀS PĀRBAUDES VIETAS.

- 12.1. Tehniskā pārbaudes vieta
 - 12.1.1. Noslēgta teritorija,
 - 12.1.2. Nodrošināta pret klimatiskajiem apstākļiem,
- 12.2. Nodrošināta tehnisko komisāru darba vieta.
- 12.3. Tehniskās pārbaudes vietā ir jābūt vismaz vienam 6 kg ugunsdzēsamajam aparātam.

13. SEKRETARIĀTS, LAIKA KONTROLE, SACENSĪBU VADĪBA.

- 13.1. Sacensību sekretariātam (administratīvajai pārbaudei):
 - 13.1.1. Ietilpīgas, piemērotas telpas,
 - 13.1.2. Dalībnieku parka tuvums,
 - 13.1.3. Nodrošināts pret nepiederošu personu iekļūšanu
- 13.2. Laika kontrole:
 - 13.2.1. Ietilpība, piemērotas telpas,
 - 13.2.2. Sekretariāta tuvums,
 - 13.2.3. Tiešā starta/finiša tuvumā,
 - 13.2.4. Nodrošināts pret nepiederošu personu iekļūšanu
- 13.3. Sacensību vadība:
 - 13.3.1. Vieta, no kuras ir pēc iespējas labāk pārredzama visa trase,
 - 13.3.2. Tiešā starta un finiša tuvumā,
 - 13.3.3. Vieta, no kuras maksimāli visi distances tiesneši redz sacensības vadības signālus,
 - 13.3.4. Vēlams sekretariāta tuvumā,
 - 13.3.5. Nodrošinājums pret nepiederošām personām.

14. PRESES CENTRS

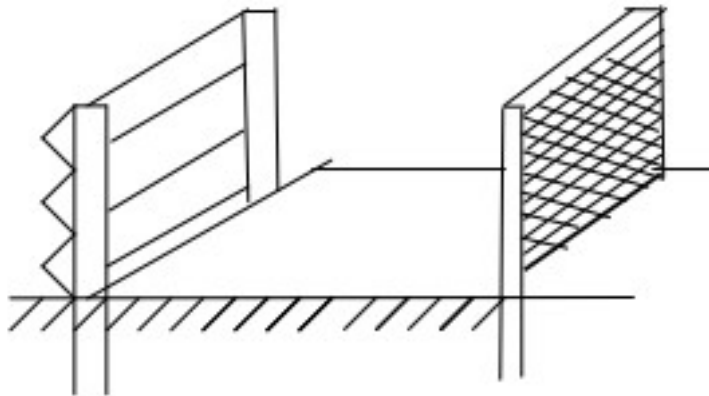
- 14.1. Nepieciešamības gadījumā jānodrošina vieta un aprīkojums preses centram.
- 14.2. Jānodrošina sacensību informatora darba vieta un pietiekoši jaudīga skaņu tehnika.

15. AUTOKROSA/RALLIJKROSA TRAŠU LICENCES SAŅEMŠANAS KĀRTĪBA.

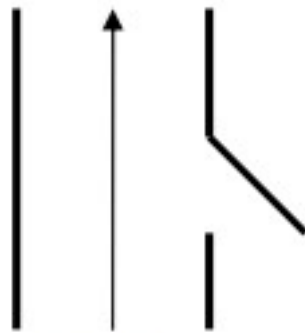
- 15.1. Trases apsekošana un licencēšana jāpiesaka LAF Krosa komisijas padomē ne vēlāk kā 60 dienas pirms sacensībām, iesniegumam pievienojot trases plānu (Pielikums Nr.2.- PARAUGS), trases īpašuma (lietošanas) tiesību apliecināšu dokumentu kopijas.

- 15.2. Trases plānā jāatspoguļo:
 - 15.2.1. Trase ar visiem trampļiņiem (pēc kārtas numurētiem virzienā no starta),
 - 15.2.2. Distances posteņu izvietojums (pēc kārtas numurētiem virzienā no starta),
 - 15.2.3. starta zona un finišs
 - 15.2.4. VUGD izvietojums
 - 15.2.5. Evakuācijas ceļi
 - 15.2.6. Skatītāju zonas
 - 15.2.7. Dalībnieku parks
 - 15.2.8. Slēgtais parks
 - 15.2.9. Neattiecamās med. palīdzības un glābšanas dienestu izvietojums
 - 15.2.10 Sekretariāta un Tehniskās kontroles atrašanas vietas
 - 15.2.11 Preses pārstāvju atļautās atrašanās vietas
- 15.3. LAF Krosa komisijas padome 15 dienu laikā nozīme licencēšanas komisiju veic trases apsekošanu un konstatē tās faktisko stāvokli, par ko informē iesniedzēju (Pielikums Nr.2.).
- 15.4. Pēc trūkumu novēršanas, pieteicējs atkārtoti griežas ar iesniegumu LAF Krosa komisijas padomē.
- 15.5. Krosa komisijas padome organizē trases atkārtotu apsekošanu un pieņem galīgo lēmumu par Licences piešķiršanu vai nepiešķiršanu.
- 15.6. Nacionālās trases Licences derīguma termiņu nosaka LAF Krosa komisijas padome.
- 15.7. Ja trasē plānots rīkot sacensības abos virzienos, vai trasē paralēli tiek izveidota atsevišķa trase noteiktajām automobiļu ieskaite grupām, tad Licence nepieciešama katram virzienam un atsevišķai trasei. Trases Licence ir derīga, ja tai pievienots Krosa komisijas padomē apstiprināts trases drošības plāns un trases shēma.
- 15.8. Trases konfigurāciju sacensību laikā mainīt aizliegts.
- 15.9. LAF krosa komisijas licencētā trasē atļauts rīkot tikai ar LAF saskaņotas krosa sacensības, licencē norādītām automašīnu klasēm.

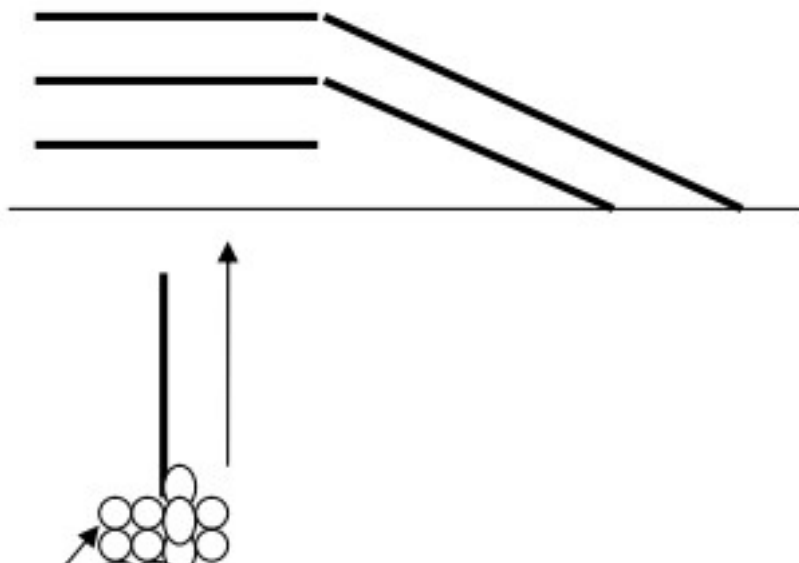
Pielikums Nr.1.



Zīm. Nr.1

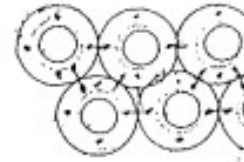
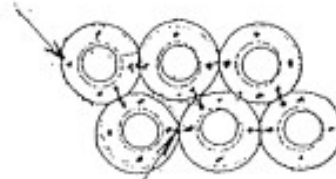


Zīm. Nr.2



RIEPU KRĀVUMS

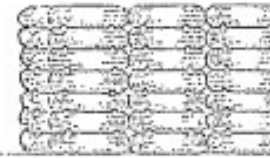
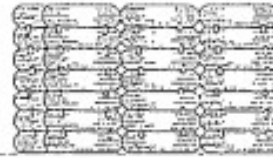
Skrūves, kuras sastiprina attiecīgās riepu kolonnas krāvumu.



2

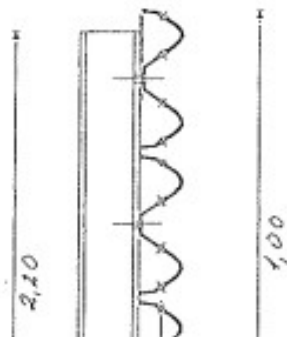
Skrūves, kuras sastiprina blakusesošās kolonnas.

Riepu
prinči



Šādas savstarpēji sastiprinātas 6 riepu kolonnas ir vi
pārvietot un novietot trasē vajadzīgajā vietā, novietot
rieputkrāvumu. Tam jābūt savstarpēji sastiprinātam a

METĀLA BARJERAS



Pielikums Nr.2.



LATVIJAS
AUTOMOBILU
FEDERĀCIJA



TERITORIJAS PLĀNS TERRITORY MAP





..... **TRASES**
APSEKOŠANAS AKTS

Datums: _____

Adrese: _____

LAF krosa komisijas pārstāvis apsekojot autokrosa trasi konstatēja, ka trase apskates brīdī atbilst/neatbilst LAF krosa komisijas apstiprinātajiem nacionāliem autokrosa, rallijkrosa trašu noteikumiem.

Trases apsekošanas laikā veiktā fotofiksācija:

FOTO 1	FOTO 2
FOTO 3	FOTO 4

Trases garums:m

Trases minimālais platums:m

Trases maksimālais platums:m

Trases segums:

Starta finiša taisnes garums:

Trases licence piešķirta līdz

Piezīmes:

Lai trase varētu saņemt Trases licenci un tā atbilstu LAF drošības prasībām nepieciešams izdarīt sekojošas lietas:

1.
2.
3.

LAF Krosa komisijas pārstāvis

/...../